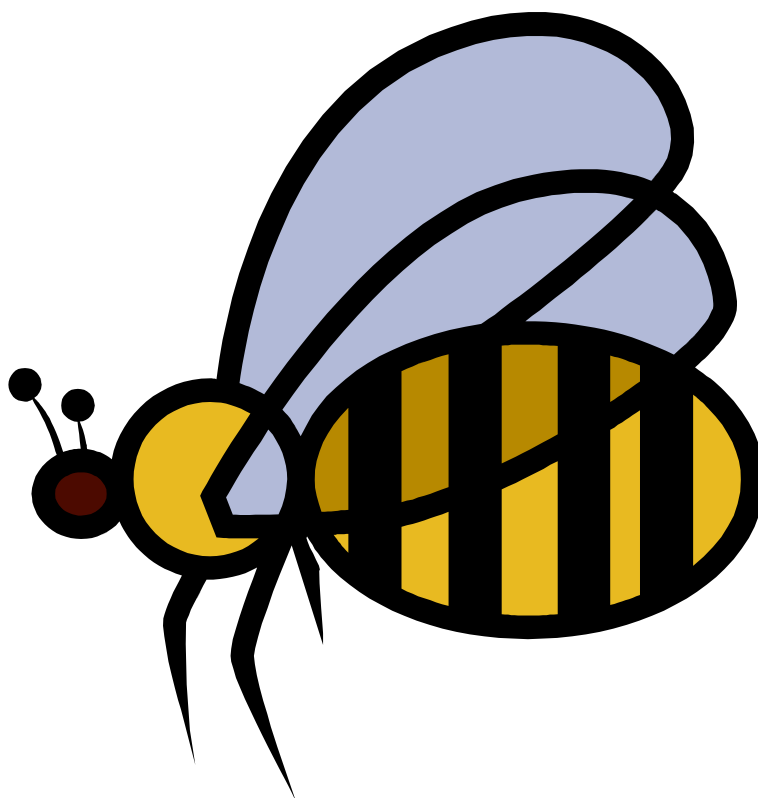


De Sainte Marie du Désert  
à Casimir Comby,  
puis à Stéphane Berzi...

Un siècle au service des abeilles...



# Le roman des abeilles.

## Il y avait autrefois...

Il y a tout juste cent ans, les Pères Trappistes de Sainte Marie du Désert<sup>1</sup> étaient obligés d'obéir à la nouvelle loi de séparation de l'Église et de l'État. Ces moines vivent du travail de la terre et leur journée se partage entre le travail et la prière. Considérés par la nouvelle loi, comme agriculteurs, ils peuvent continuer le travail de la terre. Mais, ils doivent abandonner leurs activités dites "commerciales" de fabrication de ruches pour les abeilles.

Mais pour ce qui concerne cette activité au service des apiculteurs, ils n'eurent aucun souci, la solution existait ; la voie était tracée. Casimir Comby assurerait la relève !



<sup>1</sup> Commune de Bellegarde-Sainte-Marie (31).

1872.

C'est l'année de naissance de Casimir Comby au Castéra (31). Ce garçon, à l'âge de 9 ans, est orphelin de sa mère et son éducation est confiée aux Pères Trappistes. Soucieux d'accomplir leur mission au service de l'enfant et de lui donner une formation, un métier, ils vont, le moment venu, l'envoyer en apprentissage de menuisier aux Chemins de Fer du Midi, à Bordeaux.<sup>2</sup>

Au retour de Bordeaux, le jeune Casimir est habile dans son métier. Jugé comme garçon sérieux, il est devenu un artisan de qualité. Les Pères Trappistes savent qu'ils peuvent lui faire confiance. Leur jugement se révélera particulièrement judicieux et Casimir saura, le moment venu, conduire avec dextérité sa petite entreprise familiale.



1905.

Les Pères Trappistes n'hésitent pas un seul instant. Pour obéir à la Loi, ils abandonnent leur couvent, leurs travaux... mais pas les abeilles ! Ils ont un "sauveur" en la personne de Casimir Comby. Il a maintenant 33 ans. Ils ont eu le temps de le juger, de l'apprécier. Casimir Comby épouse ... et il s'installe tout d'abord au Castéra (31).

Les ruches doivent être expédiées par voie ferrée et la gare la plus proche est distante de 13 kilomètres, c'est celle de Mérenvielle. Aussi, pour faciliter ces expéditions, il va transférer son entreprise à L'Isle-Jourdain où il arrivera vers 1910.

L'idéal est bien de s'installer à proximité de la gare du Chemin de Fer. Et justement, deux lots sont à vendre sur un terrain appartenant à 2 frères. L'entreprise Aressy construit la maison, immédiatement baptisée : "Les Abeilles".

Il exercera en cette demeure la production de ruches et, hors saison, l'hiver, le travail de menuisier. Il posera les premiers lambris de l'hôtel de Ville de L'Isle-Jourdain.

Pour la construction des ruches, l'ouvrage du menuisier doit être complété par du métal et la présence, Place de l'hôtel de Ville de L'Isle-Jourdain, d'un ferblantier : Claude Fauré, permet de constituer le tandem idéal. Celui-ci fabriquera la partie métallique des ruches : extracteurs, maturateurs, enfumoirs.

---

<sup>2</sup> Des ateliers et un Centre de Formation très important, ont été créés par cette compagnie à Bordeaux, siège social de la société et tête de la ligne principale : "de Bordeaux à Sète".



Tandem tellement harmonieux, que la fille de Casimir, Éléonore<sup>3</sup> va épouser le fils de Valéry Fauré, Louis Fauré.<sup>4</sup> De leur union naîtra Maguy.

Mais voici que le jeune Stéphane Berzi est arrivé à L'Isle-Jourdain. Il est employé chez Deleysses, le marchand de chevaux. Occasionnellement, il effectue des livraisons et assure le service de transport entre la gare et les clients. C'est ainsi, en effectuant une mission de livraison chez Comby, qu'il découvre le visage de la jeune Maguy Fauré... dont il tombe amoureux. Le cheval qui tire la voiture de livraison va fréquemment à la gare de L'Isle-Jourdain et il passe donc devant "Les Abeilles"... et, allez donc savoir pourquoi, il fait souvent escale sur son chemin, devant cette porte.

En effet, Stéphane a trouvé là, en la personne de Maguy, une fort belle abeille et il se plaît à venir jouer le rôle du bourdon autour de la maison.

Il l'épouse en 1950, découvre et aime le métier du grand-père de Maguy, dont il prendra la suite. L'entreprise familiale continuera ses activités de fabrication de matériels pour l'apiculture, jusqu'en 1990.

---

<sup>3</sup> Éléonore Comby née le 29 décembre 1906. Décédée le 22 juin 1992.

<sup>4</sup> Louis Fauré, né le 9 octobre 1903. Décédé le 29 avril 1988. il exercera successivement les métiers de : épicier en gros. Voyageur de commerce. Latécoère...

## Du bel ouvrage !

Ces petites entreprises furent la fierté des artisans qui les conduisaient. Les fabricants de ruches : Comby, puis Berzi, furent récompensés par des diplômes, des médailles, des Premiers Prix, des Prix d'Honneur, des classements Hors Concours, dans toutes les manifestations agricoles auxquelles ils participaient. Il suffit de visiter, encore aujourd'hui, ce qui fut l'atelier de fabrication des ruches pour découvrir l'impressionnante collection de souvenirs et médailles.

Cette entreprise vécut vers son plein épanouissement jusqu'en 1939. La guerre marqua un temps de "pause" dans son progrès.

En 1950, on trouvait encore des ruches dans toutes les fermes de la vallée de Save. Aujourd'hui, il n'y en a plus !

Avec la fin de la guerre d'Algérie et l'arrivée des Pieds-noirs, l'agriculture change de visage et se modernise. De grands espaces agricoles sont créés, la culture devient intensive et les produits phytosanitaires utilisés pour le traitement des cultures, signent la fin des activités développées autour des abeilles.

## De beaux souvenirs.



C'est ce qui reste aujourd'hui dans la mémoire de Stéphane et de Maguy. Ils ont accepté de nous confier leurs souvenirs, afin de marquer par ces notes et les photos qui les accompagnent, la mémoire d'une époque révolue peut-être, mais qui mérite largement de servir d'exemple pour les générations futures.

Beaucoup de sérieux, un peu d'humour et une grande joie de vivre, assurent le bonheur des abeilles et de ceux qui les aiment et les servent.

À L'Isle-Jourdain, le 12 juin 2005.

Témoignage recueilli en juin 2005.

Jean Castan.

## Les abeilles



Ministère de l'Agriculture  
Diplôme de Médaille d'Or  
Produits Agricoles divers  
Concours de Toulouse 1900  
Auch Paris



Fédération Régionale d'Apiculture  
1922  
Exposition Apicole  
de Niort (Deux Sèvres)  
1er Prix



Société d'Encouragement  
à l'Agriculture du Gers  
Prix Spécial  
Hors Concours



Société d'Encouragement  
à l'Agriculture du Gers  
Mirande 1926  
Prix Spécial Hors Concours



Société d'Encouragement  
à l'Agriculture du Gers  
Auch 1928  
Prix Spécial Hors Concours



Société d'Encouragement  
à l'Agriculture du Gers  
Auch 1922  
Hors Concours



Société d'Agriculture du Gers et  
Comice de Condom  
Eauze 1922  
Apiculture  
1er Prix



S<sup>té</sup> d'Encouragement à l'Ag<sup>re</sup> du Gers  
Exposition de Produits Agricoles  
Auch 1954  
Apiculture  
Prix d'Honneur



Société d'Encouragement  
à l'Agriculture du Gers  
Exposition Agricole  
Auch 1921 - Apiculture  
1er Prix



S<sup>té</sup> d'Encouragement à l'Ag<sup>re</sup> du Gers  
Exposition de Produits Agricoles  
Auch 1931  
Apiculture  
Prix d'Honneur



S<sup>té</sup> d'Encouragement à l'Ag<sup>re</sup> du Gers  
Exposition de Produits Agricoles  
Auch 1930  
Apiculture  
Prix d'Honneur



S<sup>té</sup> d'Encouragement à l'Ag<sup>re</sup> du Gers  
Exposition de Produits Agricoles  
Auch 1928  
Apiculture  
Prix d'Honneur



S<sup>té</sup> d'Encouragement à l'Ag<sup>re</sup> du Gers  
Exposition de Produits Agricoles  
Auch 1950  
Apiculture  
Prix d'Honneur



Société d'Encouragement  
à l'Agriculture du Gers  
Prix Spécial  
Hors Concours



S<sup>té</sup> d'Encouragement à l'Ag<sup>re</sup> du Gers  
Concours  
de 1923  
Prix d'Honneur  
Hors Concours

## Les abeilles



Société d'Agriculture  
Diplôme & Médaille d'OR  
Produits  
Agricoles  
Concours de Toulouse



S<sup>te</sup> d'Encouragement à l'Ag<sup>re</sup> du Gers  
Exposition de Produits Agricoles  
Auch 1956  
Apiculture  
Prix d'Honneur



S<sup>te</sup> d'Encouragement à l'Ag<sup>re</sup> du Gers  
Exposition de Produits Agricoles  
Auch 1958  
Apiculture  
Prix d'Honneur



S<sup>te</sup> d'Encouragement à l'Ag<sup>re</sup> du Gers  
L'Isle-Jourdain  
1925  
Apiculture  
1er Prix



S<sup>te</sup> d'Encouragement à l'Ag<sup>re</sup> du Gers  
Exposition de Produits Agricoles  
Auch 1932  
Apiculture  
Prix d'Honneur



S<sup>te</sup> d'Encouragement à l'Ag<sup>re</sup> du Gers  
Exposition de Produits Agricoles  
Auch 1929  
Apiculture  
Prix d'Honneur



S<sup>te</sup> d'Encouragement à l'Ag<sup>re</sup> du Gers  
Exposition de Produits Agricoles  
Auch 1963  
Apiculture  
Prix d'Honneur



S<sup>te</sup> d'Encouragement à l'Ag<sup>re</sup> du Gers  
Exposition de Produits Agricoles  
Auch 1927  
Apiculture  
Prix d'Honneur



S<sup>te</sup> d'Encouragement à l'Ag<sup>re</sup> du Gers  
Exposition de Produits Agricoles  
Auch 1951  
Apiculture  
Prix d'Honneur



S<sup>te</sup> d'Encouragement à l'Ag<sup>re</sup> du Gers  
Concours départemental Agricole  
L'Isle-Jourdain 1953  
Apiculture - Matériel  
1er Prix



S<sup>te</sup> d'Encouragement à l'Ag<sup>re</sup> du Gers  
Exposition de Produits Agricoles  
Auch 1959  
Apiculture  
Prix d'Honneur



S<sup>te</sup> d'Encouragement à l'Ag<sup>re</sup> du Gers  
Exposition de Produits Agricoles  
Auch 1953  
Prix  
d'Honneur



S<sup>te</sup> d'Encouragement à l'Ag<sup>re</sup> du Gers  
Exposition de Produits Agricoles  
Auch 1952  
Apiculture  
Prix d'Honneur



S<sup>te</sup> d'Encouragement à l'Ag<sup>re</sup> du Gers  
Exposition de Produits Agricoles  
Auch 1957  
Apiculture  
Prix d'Honneur



S<sup>te</sup> d'Encouragement à l'Ag<sup>re</sup> du Gers  
Exposition de Produits Agricoles  
Auch 1969  
Apiculture  
Prix d'Honneur

## Les abeilles



S<sup>te</sup> d'Encouragement à l'Ag<sup>re</sup> du Gers  
Exposition de Produits Agricoles  
Auch 1961  
Apiculture  
Prix d'Honneur



S<sup>te</sup> d'Encouragement à l'Ag<sup>re</sup> du Gers  
Exposition de Produits Agricoles  
Auch 1954  
Apiculture  
1er Prix



S<sup>te</sup> d'Encouragement à l'Ag<sup>re</sup> du Gers  
Concours Départemental Agricole  
Lectoure 1955  
Apiculture - Matériel  
1er Prix



S<sup>te</sup> d'Encouragement à l'Ag<sup>re</sup> du Gers  
Exposition de Produits Agricoles  
Auch 1960  
Apiculture  
Prix d'Honneur



*Pochoir en cuivre :*  
RUCHES, CIRES & ARTICLES D'APICULTURE



PP. TRAPPISTES  
S<sup>TE</sup> MARIE DU DESERT  
CASIMIR COMBY Sté CASTERA H<sup>TE</sup> GARONNE



### Vue d'ensemble de l'atelier

Les médailles sont visibles sur la poutre et sur les piliers  
Une autre série de médailles est exposée près de la porte d'entrée de l'atelier



## Les abeilles

### Classement chronologique des récompenses.

S.E.A.G. <sup>5</sup>	Prix Spécial			Hors Concours
S.E.A.G.	Prix Spécial			Hors Concours
Société d'Agriculture	Produits Agricoles	Concours de Toulouse		Diplôme & Médaille d'OR
Ministère de l'Agriculture	Produits Agricoles divers	Concours de Toulouse Auch Paris	1900	Diplôme de Médaille d'Or
S.E.A.G.	Exposition Agricole	Apiculture Auch	1921	1er Prix
Fédération Régionale d'Apiculture	Exposition Apicole	de Niort (Deux Sèvres)	1922	1er Prix
S.E.A.G.		Auch	1922	Hors Concours
S.A.G. et Comice de Condom	Apiculture	Eauze	1922	1er Prix
S.E.A.G.	Prix d'Honneur	Concours de	1923	Hors Concours
S.E.A.G.	Apiculture	L'Isle-Jourdain	1925	1er Prix
S.E.A.G.	Prix Spécial	Mirande	1926	Hors Concours
S.E.A.G.	Expo. de Produits Agricoles	Apiculture Auch	1927	Prix d'Honneur
S.E.A.G.	Prix Spécial	Auch	1928	Hors Concours
S.E.A.G.	Expo. de Produits Agricoles	Apiculture Auch	1928	Prix d'Honneur
S.E.A.G.	Expo. de Produits Agricoles	Apiculture Auch	1929	Prix d'Honneur
S.E.A.G.	Expo. de Produits Agricoles	Apiculture Auch	1930	Prix d'Honneur
S.E.A.G.	Expo. de Produits Agricoles	Apiculture Auch	1931	Prix d'Honneur
S.E.A.G.	Expo. de Produits Agricoles	Apiculture Auch	1932	Prix d'Honneur
S.E.A.G.	Expo. de Produits Agricoles	Apiculture Auch	1950	Prix d'Honneur
S.E.A.G.	Expo. de Produits Agricoles	Apiculture Auch	1951	Prix d'Honneur
S.E.A.G.	Expo. de Produits Agricoles	Apiculture Auch	1952	Prix d'Honneur
S.E.A.G.	Concours départemental Agricole	Apiculture Matériel L'Isle-Jourdain	1953	1er Prix
S.E.A.G.	Expo. de Produits Agricoles	Apiculture Auch	1953	Prix d'Honneur
S.E.A.G.	Expo. de Produits Agricoles	Apiculture Auch	1954	Prix d'Honneur
S.E.A.G.	Expo. de Produits Agricoles	Apiculture Auch	1954	1er Prix
S.E.A.G.	Concours Départemental Agricole	Apiculture - Matériel Lecture	1955	1er Prix
S.E.A.G.	Expo. de Produits Agricoles	Apiculture Auch	1956	Prix d'Honneur
S.E.A.G.	Expo. de Produits Agricoles	Apiculture Auch	1957	Prix d'Honneur
S.E.A.G.	Expo. de Produits Agricoles	Apiculture Auch	1958	Prix d'Honneur
S.E.A.G.	Expo. de Produits Agricoles	Apiculture Auch	1959	Prix d'Honneur
S.E.A.G.	Expo. de Produits Agricoles	Apiculture Auch	1960	Prix d'Honneur
S.E.A.G.	Expo. de Produits Agricoles	Apiculture Auch	1961	Prix d'Honneur
S.E.A.G.	Expo. de Produits Agricoles	Apiculture Auch	1963	Prix d'Honneur
S.E.A.G.	Expo. de Produits Agricoles	Apiculture Auch	1969	Prix d'Honneur

<sup>5</sup> Société d'Encouragement Agricole du Gers.